

Installasjon av SymWriter

Logg inn på datamaskinen med Administrator rettigheter og sett inn SymWriter CD-en. Installasjonen starter automatisk. Hvis ikke, gå til CD-vinduet og klikk på **setup.msi**.



Klikk på "Installer"-knappen øverst for å fortsette fra denne startskjermen.

Trykk på "Neste" knappen i Velkommen dialogen som deretter vises.



Du blir så spurt om hvilken type installasjon som passer best til dine behov:

Full installasjon velges vanligvis.

Tilpasset installasjon er beregnet på nettverksadministratorer og andre som vil velge egne plasseringer av filene. De fleste trenger ikke å utføre tilpasset installasjon.

Velg "Full" om du vil ha en vanlig installasjon.

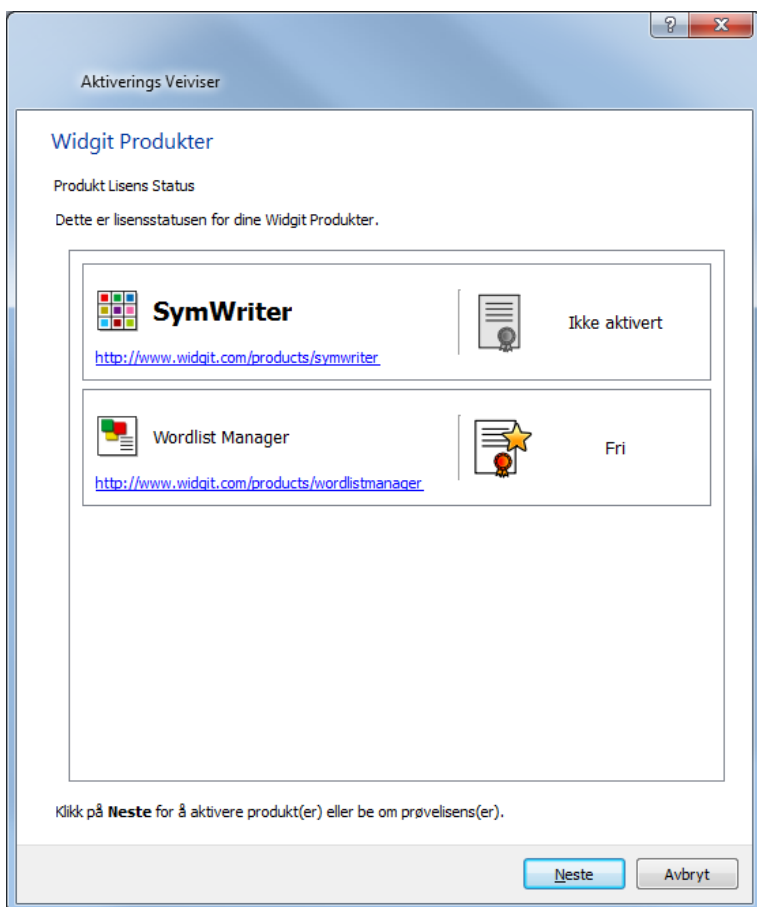


Installasjonen er klar til å begynne. Klikk på "Installer" for å fortsette.

Kopiering av filer etc. starter...

Det kan ta flere minutter å installere alle filene.

Vent mens installasjonsveiviseren installerer programmet.



Før installasjonen fullføres kan du se lisensstatusen for dine Widgit produkter.

Statusen for SymWriter er normalt "Ikke aktivert" før programmet er installert.

Du trenger lisensnummeret som leveres med SymWriter for å aktivere programmet.

Hvis du trenger hjelp med dette henviser vi til "**SymWriter Aktiver lisensen**" veiledningen, som også ligger i "Installasjons Guide" mappen på cd-en.



Når installasjonen er fullført kan du klikke på "Avslutt" knappen for å avslutte.

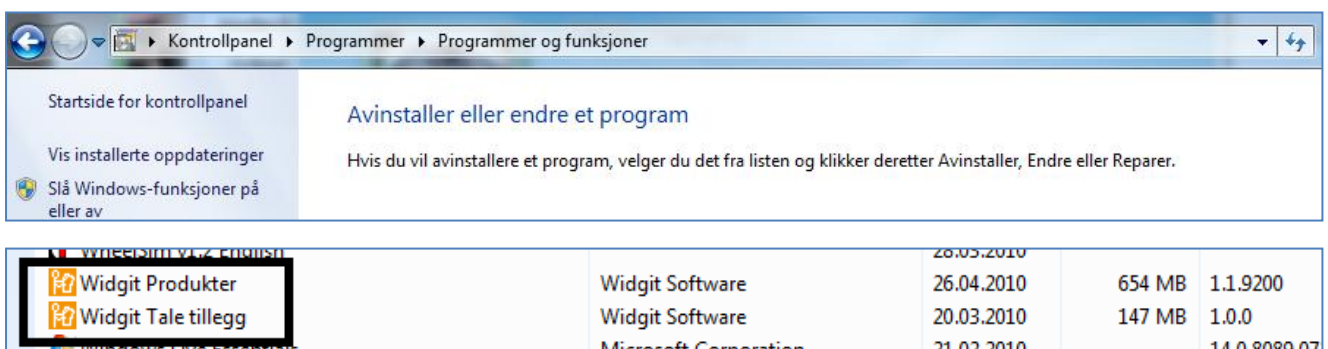
Avinstallering av SymWriter

Windows XP:

Gå via **Start** til **Kontrollpanelet** og velg **Legg til eller Fjern programmer**. Bla nedover og velg "**Widgit Produkter**" og "**Widgit Tale tillegg**" og klikk på "Fjern" knappen. Vær oppmerksom på at det kan ta flere minutter å avinstallere alle filene.

Windows Vista:

Gå via **Start (Windows knappen)** til **Kontrollpanelet** og velg **Programmer og funksjoner**. Bla nedover og velg "**Widgit Produkter**" og "**Widgit Tale tillegg**" og klikk på "**Avinstaller**".



Ytterligere informasjon

Vennligst se følgende nettside:

<http://www.symboler.no/brukerstotte>

E-post: support@normedia.no, eller telefon: 66 91 54 40

Forts. neste side...

Mappeinformasjon

Her følger en liten orientering om hvor de ulike filene som benyttes i SymWriter lokaliseres.

Programfiler

Programfilene vil alltid bli installert i "Programfiler" mappen på målmaskinen.

Delte Programdata

"Delte Programdata" mappen inneholder ordliste filer. Standardplasseringen for disse filene er:

På Windows XP: "C:\Documents and Settings\All Users\Programdata\Widgit\"

På Windows Vista/7: "C:\ProgramData\Widgit\"

Delte dokumenter

"Delte dokumenter" mappen inneholder filer (f.eks. miljøer) som vil bli lastet av brukerne av programmet. Standardplasseringen for disse filene er:

På Windows XP: "C:\Documents and Settings\All Users\Dokumenter\Widgit\" mappen. (Merk at noen ganger vises Dokumenter mappen som Delte Dokumenter, eller Documents avhengig av språk på operativsystemet)

På Windows Vista/7: "C:\Users\Public\Documents\Widgit\" (Vises som C:\Users\Felles\Felles Dokumenter\Widgit\" på Norsk Windows Vista/7)

Brukerens egne data

"Brukerens egne data" mappen inneholder programinnstillingene for hver bruker. Standardplasseringen for disse filene er:

På Windows XP: "C:\Documents and Settings\

På Windows Vista/7: "C:\Users\

Brukerens egne dokumenter

"Bruker dokumenter" mappen inneholder dokumenter som hver bruker oppretter. Hver pålogget bruker bør ha sin egen mappe med egne dokumenter. Standardplasseringen for disse filene er:

På Windows XP: "C:\Documents and Settings\

På Windows Vista/7: "C:\Users\