



SymWriter

Nettverksinstallasjon

Hvis du vil installere SymWriter programmet på et nettverk, bør du utføre en administrativ installasjon. Da kan du lage et forhåndskonfigurert installasjonsprogram som inneholder dine egne valg av mapper og lisensnummer etc..

Før du lager den administrative installasjonen bør du forsikre deg om at du har lisensnummeret, proxy server innstillingene for nettverket, og har valgt nettverksmappene der du vil installere programmet.

Innhold

Mappeinformasjon.....	2
Programfiler	2
Delte Programdata	2
Delte dokumenter	2
Brukerens egne data	2
Brukerens egne dokumenter.....	2
Installer Nettverksfiler	3
Programvareaktivering.....	3
Lag MSI (Microsoft Installer) Setup	4

Mappeinformasjon

Programmet må få informasjon om fem stier (søkeveier). Disse er:

Programfiler

Programfilene vil alltid bli installert i "Programfiler" mappen på målmaskinen. Det kan ikke konfigureres.

Delte Programdata

"Delte Programdata" mappen inneholder ordliste filer som normalt ikke er synlige direkte for brukerne av programmet. De bør være lesbare for alle brukere av programmet, og skrivbare for kvalifiserte brukere, som for eksempel lærere på et skolenettverk.

Standardplasseringen for disse filene er CSIDL_COMMON_APPDATA. På en frittstående maskin er det normalt "C:\Documents and Settings\All Users\Programdata\" mappen.

Delte dokumenter

"Delte dokumenter" mappen inneholder filer som for eksempel miljøer, som vil bli lastet av brukerne av programmet. De bør være lesbare for alle brukere av programmet, og skrivbare for kvalifiserte brukere (veiledere, lærere etc.).

Standardplasseringen for disse filene er CSIDL_COMMON_DOCUMENTS. På en frittstående maskin er det normalt "C:\Documents and Settings\All Users\Dokumenter\" mappen. (Noen ganger vises Dokumenter mappen som Delte Dokumenter.)

Brukerens egne data

"Brukerens egne data" mappen inneholder programinnstillingene for hver bruker. Dette området må være skrivbart for ALLE brukere av programmet. Hver pålogget bruker bør ha sin egen mappe med egne innstillinger.

Standardplasseringen for disse filene er CSIDL_APPDATA. På en frittstående maskin er det normalt "C:\Documents and Settings\\Programdata\".

Brukerens egne dokumenter

"Bruker dokumenter" mappen inneholder dokumenter som hver bruker oppretter. Dette området må være skrivbart for ALLE brukere av programmet. Hver pålogget bruker bør ha sin egen mappe med egne dokumenter.

Standardplasseringen for disse filene er CSIDL_DOCUMENTS. På en frittstående maskin er det normalt "C:\Documents and Settings\\Mine Dokumenter\".

Installer Nettverksfiler

Når du lager en administrativ installasjon, og dine "Delte Programdata" og/eller "Delte Dokumenter" ligger på en delt nettverksressurs, vil de filene som er nødvendig bli kopiert dit. Det gjøres slik for at filene ikke behøver å kopieres på nytt for hver ny installasjon.

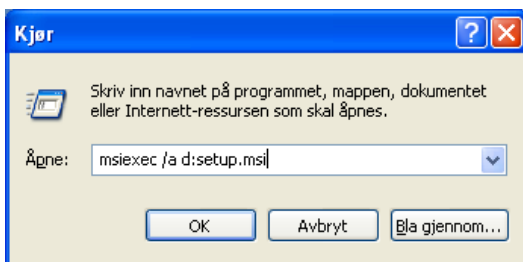
Det er derfor viktig at du sjekker at du har skriveadgang til disse mappene før du lager den administrative installasjonen.

Programvareaktivering

Når programmet er installert må det aktiveres. For å aktivere det må du ha lisensnummeret som fulgte med programmet. Hvis du installerer programmet på et nettverk benyttes samme lisensnummer til å aktivere programmet på flere datamaskiner.

Programmet aktiveres automatisk ved installasjonen på målmaskinen ved hjelp av lisensnummeret du oppga når du lagde den administrative installasjonen. Automatisk aktivering krever at datamaskinen er tilkoblet Internett. Hvis nettverket ditt har en proxy server må du oppgi informasjon om dette når du lager den administrative installasjonen, slik at målmaskinene kan koble seg opp og utføre aktiveringen over Internett.

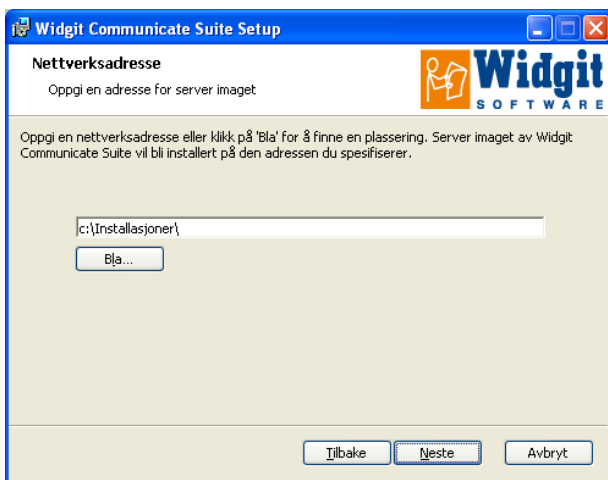
Lag MSI (Microsoft Installer) Setup



Sett inn program CD-en. Velg "Kjør" fra "Start" menyen og skriv inn "**msiexec /a d:setup.msi**".

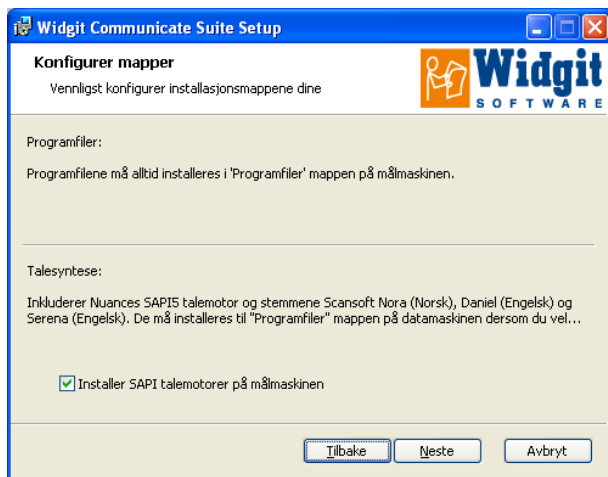
(Hvis CD-spilleren har en annen stasjonsbokstav enn D må du skrive den andre i stedet.)

Den administrative installasjonen starter. Etter en liten pause kan du klikke på "Neste" knappen for å fortsette.

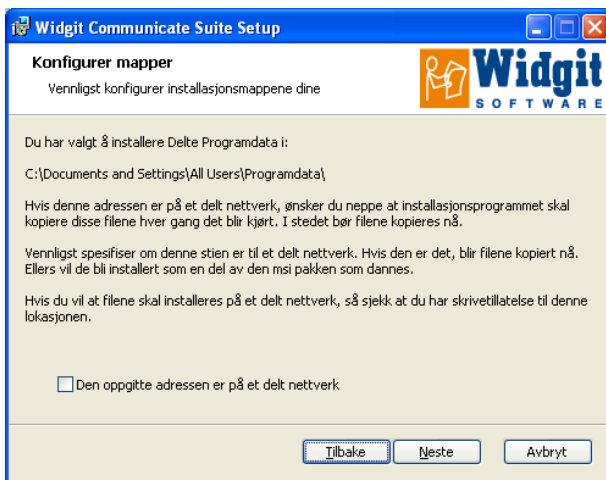


I den neste dialogboksen blir du spurt om hvor du vil lagre installasjonen. Den består av **setup.msi** filen (og andre nødvendige filer) som hver datamaskin vil bruke for å utføre sin egen installasjon. Bla til et sted på nettverket der du vil danne filene.

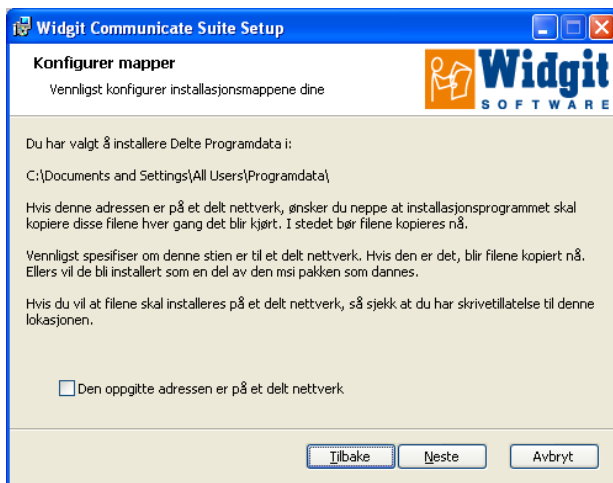
Viktig: En administrativ installasjon installerer ikke programmet. Den benytter dine installasjonsvalg til å opprette en ny MSI installasjon



I det neste skjermbildet blir du spurt om du ønsker å installere SAPI talesyntese på hver datamaskin.



I det neste skjermbildet blir du spurt om hvor "Delt ressurser" mappen skal opprettes. Skriv inn den fullstendige stien til mappen slik den vil vises på målmaskinene.

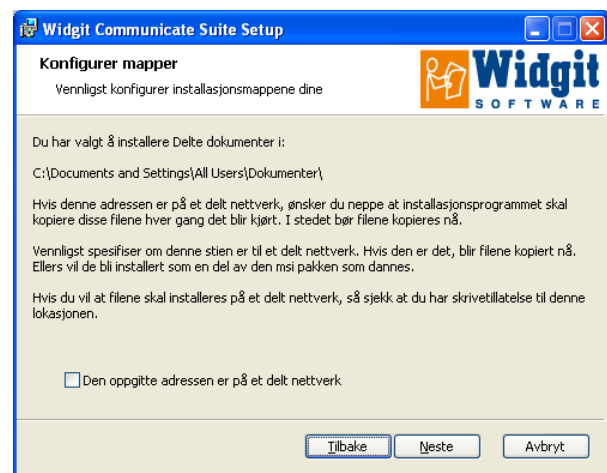
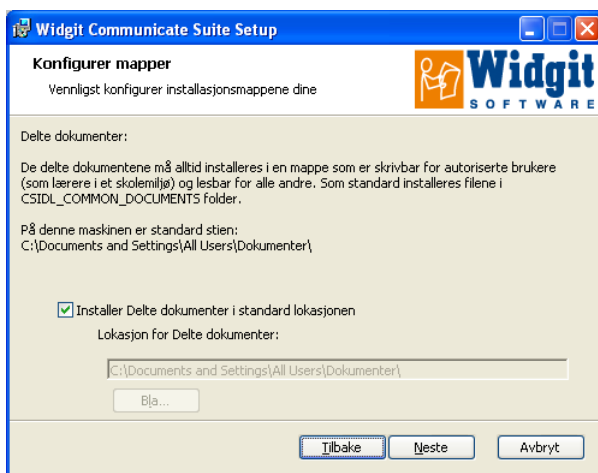


I det følgende skjermbildet blir du spurt om du installerer til en delt nettverksressurs.

Hvis så er tilfellet merker du av i boksen, og filene vil automatisk bli kopiert til riktig mappe.

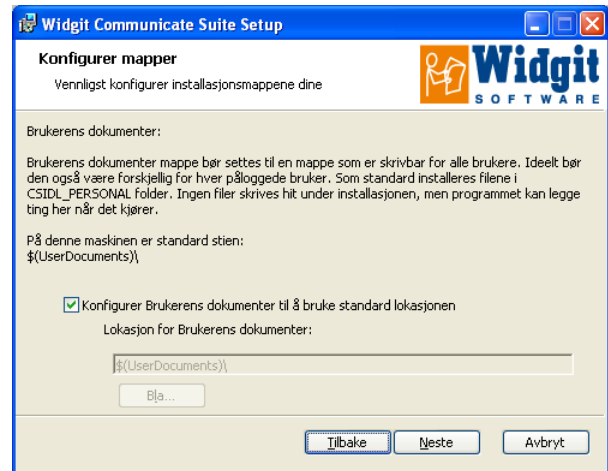
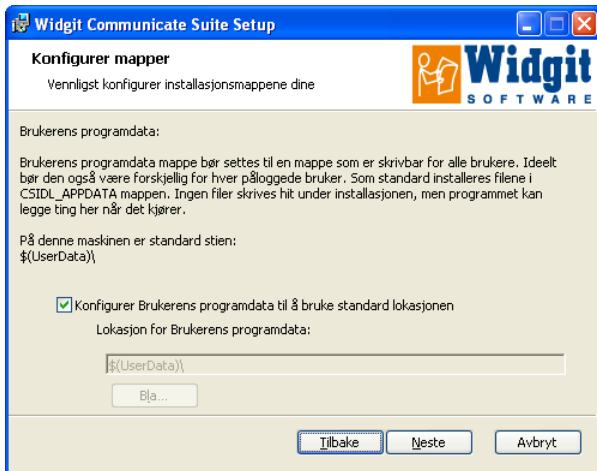
De vil ikke bli installert når du senere installerer programmet ved hjelp av MSI filen som lages.

Gjenta disse to trinnene for "Delt dokumenter" mappen.

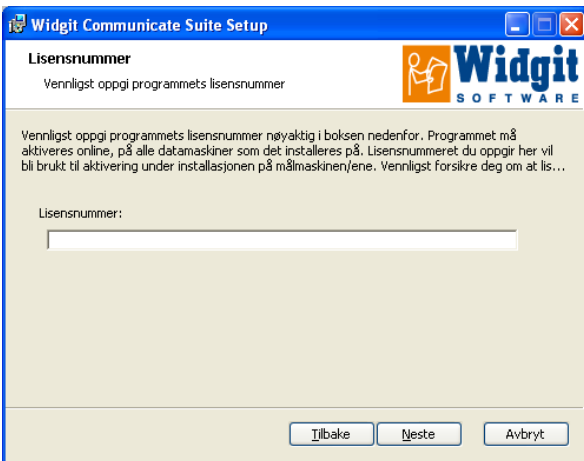


Du må nå oppgi mappene for "Brukerens programdata" og "Brukerens dokumenter".

Dersom maskinene er konfigurert til at "Documents og Settings/username" mappen skal peke på et annet sted enn standard, kan du beholde innstillingene som er angitt. Det samme gjelder for "Mine Dokumenter".

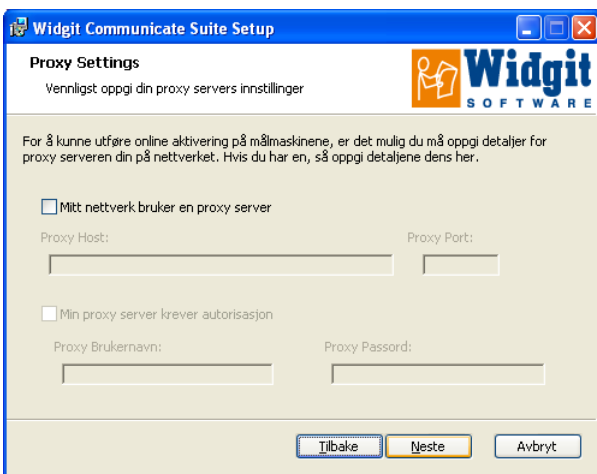


Du blir ikke spurt om nettverksenhet, etter som ingen filer vil bli installert der. Filene i disse områdene vil først bli opprettet når programmet kjøres.

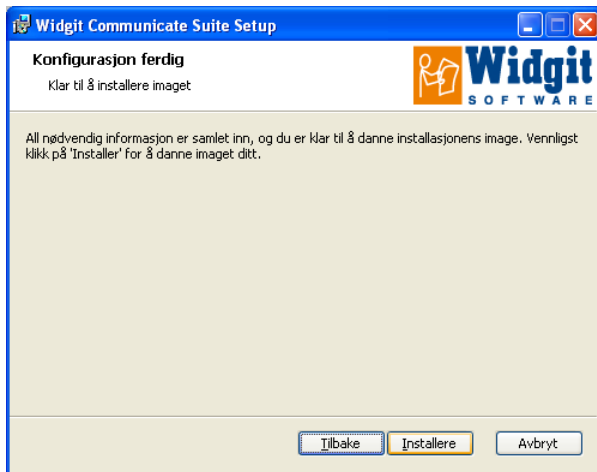


I det neste skjermbildet blir du bedt om å oppgi lisensnummeret. Det blir brukt til den automatiske aktiveringen når programmet installeres på datamaskinene.

Kontroller at du har rett antall aktiveringer på lisensnummeret for de datamaskinene du skal installere programmet på.



Til slutt blir du spurt om innstillingene på proxy serveren din. De må være korrekte, slik at aktiveringen kan utføres automatisk når programmet installeres.



Du skal så få opp dette skjermbildet. Trykk Installere for å starte generering av ny MSI fil for ditt nettverk.

Opprettingen og kopieringen av MSI filen vil ta flere minutter.



Når MSI filen er ferdig og er blitt kopiert, kan du anvende den for å installere programmet på det antall maskiner du har lisens for. Husk at maskinene må ha tilgang til Internett for å aktivere lisensene.

Vennligst kontakt brukerstøtte hvis du har tekniske spørsmål: support@normedia.no

Se også www.normedia.no/support